



Lariana Depur SpA

SISTEMA DI GESTIONE INTEGRATO		S.E.34.01.09.02	
		File	SE34010902
Informativa per i visitatori e norme di comportamento		Data	20.05.14
		Pag.	1 di 7

Contenuto

1. Scopo
2. Politica Aziendale
3. Modalità della visita e responsabilità
4. Responsabilità
5. Rischi presenti
 - 5.1 Rischi sull'impianto e norme di comportamento
 - 5.2 Rischi nel laboratorio chimico
 - 5.3 Rischi negli uffici
 - 5.4 Rischi nelle aree esterne
6. Comportamento in caso di emergenza e/o evacuazione
7. Planimetria impianti Lariana Depur

1. Scopo

Con la presente si intende comunicare una serie di informazioni di carattere specifico a riguardo delle nostre misure di sicurezza a cui ci si deve attenere in maniera da evitare qualsivoglia tipo di incidente presso le nostre installazioni.

Le norme di comportamento, divieti e istruzioni qui elencate e fornite dal nostro Personale che ha la responsabilità di accompagnare la visita, sono da ritenersi valide per tutto il periodo di durata della permanenza presso i siti Lariana Depur.

2. Politica Aziendale

Lariana Depur SpA opera secondo un Sistema di Gestione Integrato basato sulle norme: ISO 9001:2008, ISO 14001:2004, ISO 50001:2011 e OHSAS 18001:2007, e con il documento di Politica aziendale si impegna a perseguire:

- il rispetto dei requisiti cogenti contenuti nelle normative legislative applicabili;
- la gestione efficace ed efficiente dei processi aziendali;
- il miglioramento continuo;
- la continua soddisfazione delle Parti Interessate.

Il testo della Politica aziendale Lariana Depur è consultabile sul sito internet www.lariana.it.

Lariana Depur SpA ha inoltre adottato il Modello Organizzativo interno contenente i principi di organizzazione e gestione idonei a prevenire la commissione dei reati di cui al D.lgs n° 231/2001 e s.m.i. in materia di responsabilità amministrativa delle persone giuridiche. Il testo del Modello Organizzativo interno e il Codice etico di Lariana Depur sono disponibili su richiesta e consultabili sul sito internet www.lariana.it.

3. Modalità della visita e responsabilità

Al momento dell'inizio della visita i Visitatori sono affiancati da uno o più Accompagnatori a cui si deve fare sempre riferimento per qualsiasi necessità e alle cui disposizioni e/o istruzioni ci si deve attenere. Sarà compito dell'Accompagnatore informare sui rischi presenti e dare le necessarie istruzioni per evitare situazioni potenzialmente pericolose.



SISTEMA DI GESTIONE INTEGRATO	S.E.34.01.09.02	
Informativa per i visitatori e norme di comportamento	Pag.	2 di 7

4. Responsabilità

E' inteso che per l'effettuazione della visita, le informazioni contenute in questo documento siano già recepite da parte del Visitatore o dal Responsabile del gruppo di Visitatori.

E' compito del Responsabile del gruppo di Visitatori comunicare le informazioni contenute in questo documento ai membri del gruppo.

Nessuna responsabilità potrà essere attribuita a Lariana Depur nel caso si verifichino inconvenienti/incidenti di qualsiasi tipo e natura ai Visitatori che accompagneremo nei nostri ambienti e qualora tali inconvenienti/incidenti siano provocati dall'inosservanza delle norme di Sicurezza contenute in questo documento o comunicate dall'Accompagnatore.

Nel caso in cui i Visitatori non si attengano alle norme ed istruzioni impartite causando danni alle apparecchiature o installazioni della Lariana Depur, la Società si rivarrà degli eventuali danni subiti.

Per presa visione e accettazione responsabilità e norme di comportamento, il Visitatore o il Responsabile del gruppo di Visitatori provvede a sottoscrivere il SMR340127 Registro dei Visitatori su indicazione dell'Accompagnatore.

5. Rischi presenti

A seconda della zona che andrete a visitare, incontrerete rischi di diversa natura.

Si informa che presso il Laboratorio Chimico sono disponibili i seguenti documenti:

- Schede di Sicurezza dei prodotti presenti presso Lariana Depur;
- IPA440201 Piano Gestione Emergenze
- Schede Emergenza (su modello IMR440204)

5.1 Rischi sull'impianto e norme di comportamento

State accedendo ad una installazione industriale dove sono presenti macchine, apparecchiature ed acque reflue che subiranno il processo di depurazione.

In generale i rischi presenti sono: biologico, chimico, atmosfere esplosive, rumore, elettrico, investimento da parte di veicoli circolanti, inciampo - urto su materiali o attrezzature, scivolamento, caduta dall'alto, caduta materiali o attrezzature dall'alto (urto, schiacciamento, ...), proiezione di materiali, contatto o vicinanza su superfici calde, annegamento.

La vostra permanenza all'interno dell'impianto è stata studiata in termini di metodologia, percorso e tempi in modo da evitare il più possibile condizioni di rischio.

Gli eventuali rischi presenti sono contenuti al più basso livello possibile dal sistema di gestione interno all'azienda.

Dovete in ogni caso:

- prestare attenzione alla segnaletica
- prestare attenzione alle istruzioni impartite sul luogo
- seguire la guida e non disperdersi durante la visita
- evitare di toccare macchine in movimento, apparecchiature, ecc.
- porre attenzione alla via calpestabile (che sarà tenuta sgombra, priva di ostacoli ed agibile)
- evitare di toccare tubazioni o materiali presenti sull'impianto
- non sporgersi o scavalcare parapetti, catene o protezioni che impediscono l'accesso a determinate parti dell'impianto
- porre attenzione ai mezzi in circolazione
- non fumare od usare fiamme libere
- non consumare alimenti o bevande durante il tour sull'impianto
- se richiesto da specifiche segnalazioni o dal nostro accompagnatore, dovrete indossare gli appositi dispositivi di protezione individuale (ad esempio tappi per le orecchie)
- non gettare nulla nelle vasche, tombini ed in nessuna parte dell'impianto
- chiedere il permesso prima di scattare fotografie o realizzare filmati



SISTEMA DI GESTIONE INTEGRATO		S.E.34.01.09.02	
Informativa per i visitatori e norme di comportamento		Pag.	3 di 7

- nel caso osserviate una potenziale fonte di pericolo, avvertite immediatamente il Vostro accompagnatore/referente
- in caso di malessere o di qualsiasi effetto indesiderato, avvertite immediatamente il nostro accompagnatore
- non disperdere alcun tipo di rifiuto nei liquami in processo
- rispettare l'ambiente e gettare i rifiuti negli appositi contenitori per la raccolta differenziata. In caso di dubbio i nostri addetti risponderanno alle Vostre domande.

5.2 Rischi nel laboratorio chimico

State accedendo ad un laboratorio di analisi chimiche dove sono presenti apparecchiature e sostanze potenzialmente pericolose (ACP) che vengono utilizzate per i processi di analisi.

Tali sostanze sono stoccate, maneggiate ed eliminate secondo le disposizioni di legge e seguendo tutte le normative per limitare al massimo il rischio di incidente ed evitare condizioni pericolose.

In generale i rischi presenti sono: biologico, chimico, elettrico, inciampo - urto su materiali o attrezzature, scivolamento, proiezione di materiali, contatto o vicinanza su superfici calde.

La Vostra permanenza all'interno del laboratorio (se prevista) è stata studiata in termini di metodologia, percorso e tempi in modo da evitare il più possibile condizioni di rischio.

Gli eventuali rischi presenti sono contenuti al più basso livello possibile dal sistema di gestione interno all'azienda.

Dovete in ogni caso:

- prestare attenzione alla segnaletica
- prestare attenzione alle istruzioni impartite sul luogo
- seguire la guida e non disperdersi durante la visita
- evitare di toccare le apparecchiature presenti
- non toccare, aprire o maneggiare i contenitori dei preparati chimici presenti
- non fumare od usare fiamme libere
- non consumare alimenti o bevande in laboratorio
- se richiesto da specifiche segnalazioni o dal nostro accompagnatore, dovrete indossare gli appositi dispositivi di protezione individuale (ad esempio tappi per le orecchie)
- chiedere il permesso prima di scattare fotografie o realizzare filmati
- nel caso osserviate una potenziale fonte di pericolo, avvertite immediatamente il Vostro accompagnatore/referente
- in caso di malessere o di qualsiasi effetto indesiderato, avvertire immediatamente il nostro accompagnatore

5.3 Rischi negli uffici

State accedendo ad uffici dotati di apparecchiature elettriche/elettroniche e postazione con video terminali.

In generale i rischi presenti sono: elettrico, inciampo - urto su materiali o attrezzature, scivolamento.

La Vostra permanenza all'interno degli uffici è stata studiata in termini di metodologia, percorso e tempi in modo da evitare il più possibile condizioni di rischio.

Gli eventuali rischi presenti sono contenuti al più basso livello possibile dal sistema di gestione interno all'azienda.

Dovete in ogni caso:

- prestare attenzione alla segnaletica
- prestare attenzione alle formazione impartita
- non fumare od usare fiamme libere
- chiedere il permesso prima di scattare fotografie o realizzare filmati
- nel caso osserviate una potenziale fonte di pericolo, avvertite immediatamente il Vostro accompagnatore/referente

5.4 Rischi nelle aree esterne

State accedendo ad installazioni industriali anche se di piccole dimensioni dove sono presenti macchine, apparecchiature ed acque reflue che subiranno un processo di pompaggio.



SISTEMA DI GESTIONE INTEGRATO		S.E.34.01.09.02	
Informativa per i visitatori e norme di comportamento		Pag.	4 di 7

In generale i rischi presenti sono: biologico, chimico, atmosfere esplosive, rumore, elettrico, investimento da parte di veicoli circolanti, inciampo - urto su materiali o attrezzature, scivolamento, caduta dall'alto, caduta materiali o attrezzature dall'alto (urto, schiacciamento, ...), proiezione di materiali, annegamento.

La vostra permanenza presso questi siti è stata studiata in termini di metodologia, percorso e tempi in modo da evitare il più possibile condizioni di rischio.

Gli eventuali rischi presenti sono contenuti al più basso livello possibile dal sistema di gestione interno all'azienda.

Dovete in ogni caso:

- prestare attenzione alla segnaletica
- prestare attenzione alle istruzioni impartite sul luogo
- seguire la guida e non disperdersi durante la visita
- evitare di toccare macchine in movimento, apparecchiature, ecc.
- porre attenzione alla via calpestabile (che sarà tenuta sgombra, priva di ostacoli ed agibile)
- evitare di toccare tubazioni o materiali presenti
- non sporgersi o scavalcare parapetti, catene o protezioni
- non fumare od usare fiamme libere
- non consumare alimenti o bevande
- se richiesto da specifiche segnalazioni o dal nostro accompagnatore, dovrete indossare gli appositi dispositivi di protezione individuale (ad esempio tappi per le orecchie o mascherine di protezione per le vie respiratorie)
- non gettare nulla nelle zone che state visitando
- chiedere il permesso prima di scattare fotografie o realizzare filmati
- nel caso osserviate una potenziale fonte di pericolo, avvertite immediatamente il Vostro accompagnatore/referente
- in caso di malessere o di qualsiasi effetto indesiderato, avvertire immediatamente il nostro accompagnatore

6. Comportamento in caso di emergenza e/o evacuazione

La Squadra di Emergenza Aziendale formata da personale dipendente di Lariana Depur SpA è in grado di fare fronte alle eventuali emergenze dovute a fattori interni od esterni all'attività di depurazione delle acque.

In caso di emergenza, i visitatori non devono assolutamente prendere iniziativa e non devono intervenire in alcun modo: essi devono rimanere con il nostro responsabile che li sta guidando durante la visita e che provvederà, se necessario, a condurli all'esterno in punti di raccolta dove non vi è alcun pericolo per l'incolumità delle persone.

Nel caso in cui l'emergenza riguardi l'accompagnatore/referente, dovete avvisare immediatamente un componente della Squadra di Emergenza o comunque il personale di Lariana Depur precisando:

- il tipo di emergenza (incendio, malore, infortunio, ecc.)
- l'area dell'impianto nel quale l'evento si manifesta cercando di essere il più precisi possibile.

Una volta venuti a conoscenza di una situazione che comporti un intervento di emergenza, le modalità di allertamento sono le seguenti:

- se ci si trova in prossimità di un apparecchio telefonico (componendo il numero 49 per gli uffici di via Laghetto) o si è in possesso della ricetrasmittente, si segnala la situazione di emergenza a tutto il personale contattabile;
- ci si reca verso gli uffici allertando il componente della Squadra di Emergenza incontrato durante il tragitto ovvero allerta tramite apparecchio telefonico tutto il personale (componendo il numero 49 per gli uffici di via Laghetto), attendendo il Componente della Squadra di Emergenza all'ingresso della palazzina.

Se viene comunicata la necessità di evacuare l'impianto o degli uffici per telefono o a voce, tutti i visitatori devono seguire il responsabile/referente messo a disposizione da Lariana Depur.

Se l'evacuazione fosse conseguente ad un evento che abbia coinvolto il responsabile/referente:



SISTEMA DI GESTIONE INTEGRATO	S.E.34.01.09.02	
Informativa per i visitatori e norme di comportamento	Pag.	5 di 7

- Seguire gli ordini del personale di Lariana Depur portandosi in maniera sollecita ma senza correre, all'uscita degli stabili seguendo le vie di fuga (indicate da cartellonistica e planimetria esposte) e radunarsi nei punti di raccolta opportunamente segnalati.

7. Planimetria impianti Lariana Depur

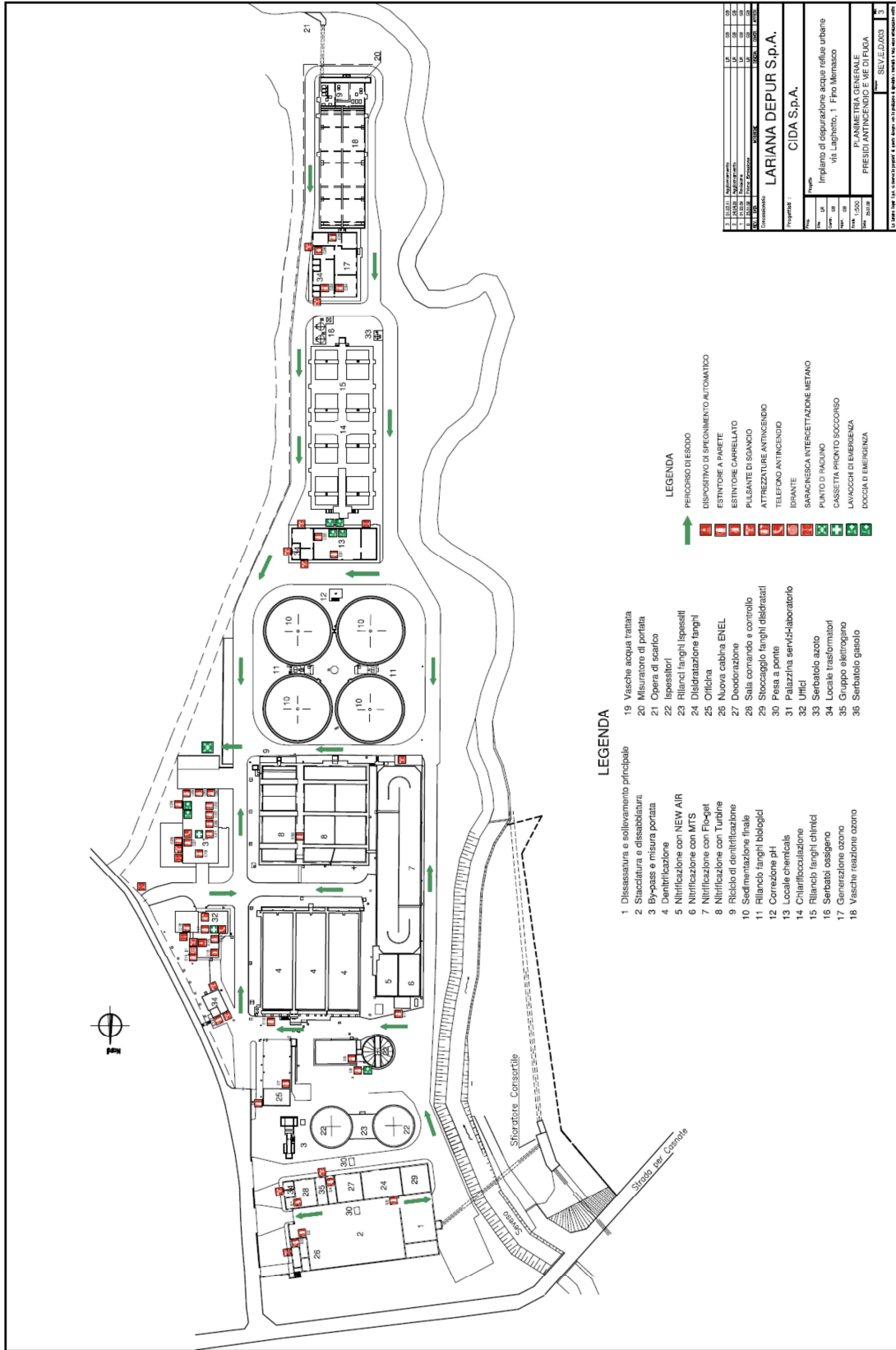
Nelle pagine successive si riportano le planimetrie degli impianti Lariana Depur:

- Alto Seveso
- Livescia

evidenziando le vie di esodo, i punti di raccolta ed i presidi di sicurezza nonché di quelli anti-incendio.

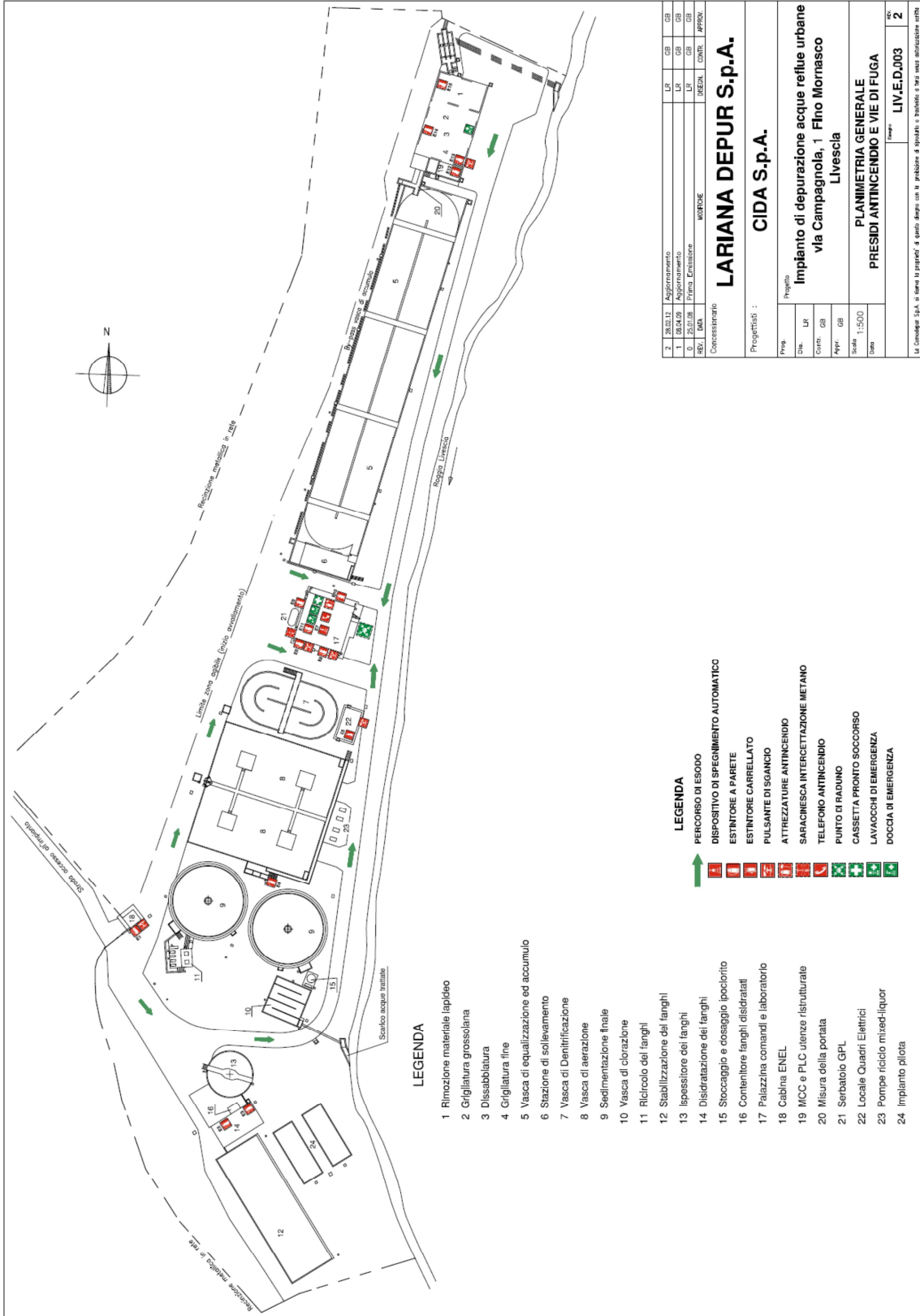


Impianto Alto Seveso





Impianto Livescia



2	26.02.12	Aggiornamento	LR	GB	GB
1	05.04.09	Aggiornamento	LR	GB	GB
0	25.07.08	Prima Emissione	LR	GB	GB
REV.	DATA	MOTIVAZIONE	REDAZIONE	CONTROVERSA	APPROVAZIONE
Concessionario					
LARIANA DEPUR S.p.A.					
Progettati :					
CIDA S.p.A.					
Progetto					
Impianto di depurazione acque reflue urbane					
via Campagnola, 1 Fino Mornasco					
Livescia					
Contra. GB					
Appr. GB					
Scala 1:500					
Data					
Progetto					
PLANIMETRIA GENERALE					
PRESIDI ANTINCENDIO E VIE DI FUGA					
Progetto					
LIV.E.D.003					
No. 2					

La Consapevole S.p.A. si riserva la proprietà di questo disegno con la previsione di riprodotto e ristampato a fini non autorizzate senza permesso scritto.